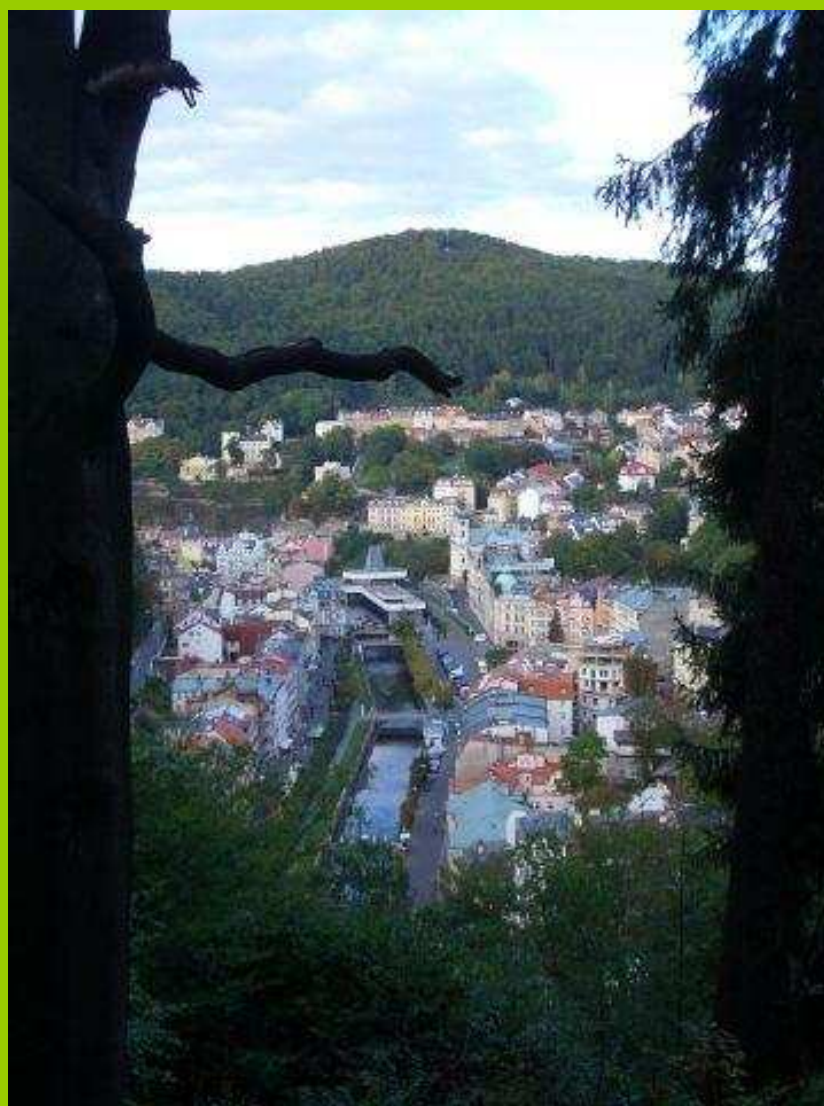


**Integrovaný plán rozvoje města Karlovy Vary**

**PROJEKTOVÝ ZÁMĚR  
CENTRUM ZDRAVÍ A BEZPEČÍ  
Moravian Town**



**Asociace „Záchranný kruh“, o.s.**

**[www.zachranny-kruh.cz](http://www.zachranny-kruh.cz)**

**Známkou prvotřídní inteligence  
je ponechat si v mysli dvě protichůdné myšlenky  
a zachovat si funkční schopnost.**

*Francis Scott Fitzgerald*

# OBSAH

I.	CÍL ZÁMĚRU .....	1
II.	CHARAKTERISTIKA ZÁMĚRU .....	2
II.1.	Předmět činnosti .....	3
II.2.	Asociace Záchraný kruh .....	5
II.3.	Rámcové investiční výdaje .....	6
III.	NÁVAZNOST ZÁMĚRU NA VNĚJŠÍ PROSTŘEDÍ .....	7
III.1.	Regionální změny a trendy .....	7
III.2.	Trendy světového vývoje .....	12
IV.	ANALÝZA SWOT ZÁMĚRU .....	14
V.	VIZE, POSLÁNÍ A EFEKTY ZÁMĚRU .....	15
VI.	PLÁN REALIZACE ZÁMĚRU .....	16
VI.1.	Systém organizace a řízení .....	17
VI.2.	Financování investice .....	17
VI.3.	Financování provozu .....	18
VI.4.	Časový harmonogram realizace .....	19
VII.	ZÁVĚRY .....	19
VIII.	PŘÍLOHA – NÁZEV CENTRA.....	20

# I. CÍL ZÁMĚRU

Předložený materiál vychází ze zpracovaných podkladů Statutárního města Karlovy Vary, kterými jsou Strategický plán udržitelného rozvoje města (SPURM) a v jeho návaznosti zpracovaný Plán integrovaného rozvoje města (IPRM). Součástí IPRM je projekt „Centrum zdraví a bezpečí“. V návaznosti na provedenou analýzu SWOT města (definování silných a slabých stránek, příležitostí a ohrožení), využívá projekt následující příležitosti a silné stránky s cílem eliminovat níže městem definované slabé stránky a ohrožení (obrázek 1.).

Obrázek 1. Návaznost záměru na SWOT města Karlovy Vary

Silné stránky	Příležitosti
<ul style="list-style-type: none"><li>• Výhodná poloha města</li><li>• Sídlo kraje</li><li>• Pozitivní vnímání města</li><li>• Funkční technická infrastruktura</li><li>• Výkonný systém MHD</li><li>• Zlepšující se životní prostředí</li><li>• Aktivita v rámci záchranného systému</li></ul>	<ul style="list-style-type: none"><li>• Využití strukturálních fondů EU</li><li>• Projekty revitalizace vybraných zón města</li></ul>
Slabé stránky	Ohrožení
<ul style="list-style-type: none"><li>• Nízká vzdělanostní úroveň obyvatel</li><li>• Nízká atraktivita pro mladé lidi</li><li>• Urbanismus města (rozpor centrum-satelity)</li><li>• Nedostatečná infrastruktura (Rolava, Ohře)</li><li>• Nízká autorita správy města</li><li>• Nízká úroveň komunikace města a občanů</li><li>• Nízká úroveň politické kultury</li><li>• Sociální nevyváženost (sídlištní periferie)</li></ul>	<ul style="list-style-type: none"><li>• Úbytek obyvatel a proces stárnutí</li><li>• Nárůst kriminality</li><li>• Xenofobie k cizincům</li><li>• Nízký zájem obyvatel k dalšímu vzdělávání</li><li>• Nárůst běžných neštěstí a mimořádných událostí</li></ul>

Projekt byl schválen statutárními orgány města Karlovy Vary s následujícími základními cíli v rámci prostředků čerpaných prostřednictvím Evropských fondů, Ministerstva pro místní rozvoj České republiky a její Územní statistické jednotky (NUTS 2) Severozápad. Jeho cíle a předpokládané základní parametry (tabulka 1.) jsou následující.

- **Vybudování infrastruktury pro realizaci aktivit vedoucích k ochraně zdraví, životů, životního prostředí a majetku a k podpoře udržitelného rozvoje města Karlovy Vary a Karlovarského kraje.**
- **Vybudování infrastruktury pro zvýšení kvality života, zkvalitnění součinnostních aktivit záchranářů a obyvatel, zejména dětí a mládeže, zkvalitnění školních aktivit i aktivit volného času dětí a mládeže, jejich pedagogů a rodičů, aktivit nestátních neziskových organizací (NNO) a jejich klientů a dalších cílových skupin, zkvalitnění celoživotního vzdělávání odborné i laické veřejnosti.**
- **Vybudování infrastruktury pro realizaci zajímavých, dobrodružných a atraktivních aktivit vedoucích k prevenci a přípravě na běžná rizika i na rizika mimořádných událostí.**

**Tabulka 1. Předpokládané základní parametry projektu**

<b>Role statutárního města Karlovy Vary</b>		Investor projektu
<b>Partneři projektu</b>		Iniciátor a výchozí partner Asociace Záchranný kruh
<b>Předpokládané celkové náklady projektu</b>		100 milionů Kč
<b>Financující subjekt statutární město Karlovy Vary s konečnou finanční účastí</b>	<b>Pesimistická varianta</b>	55%
	<b>Pravděpodobná varianta</b>	35%
	<b>Optimistická varianta</b>	15%
<b>Podpora projektu z vnějších zdrojů</b>		Ano
<b>Optimální termín realizace projektu</b>	<b>Přípravná fáze</b>	2008
	<b>Vlastní realizace</b>	2009-2010
<b>Část zóny v rámci IPRM</b>		Areál Rolava – nová výstavba
		Meandr Ohře, Staré vodárny -sanace (bromfields)
<b>Prioritní osa</b>	<b>Růst kvality života</b>	Rozvoj infrastruktury pro zdravotnictví, kulturu, sport a prevenci rizik

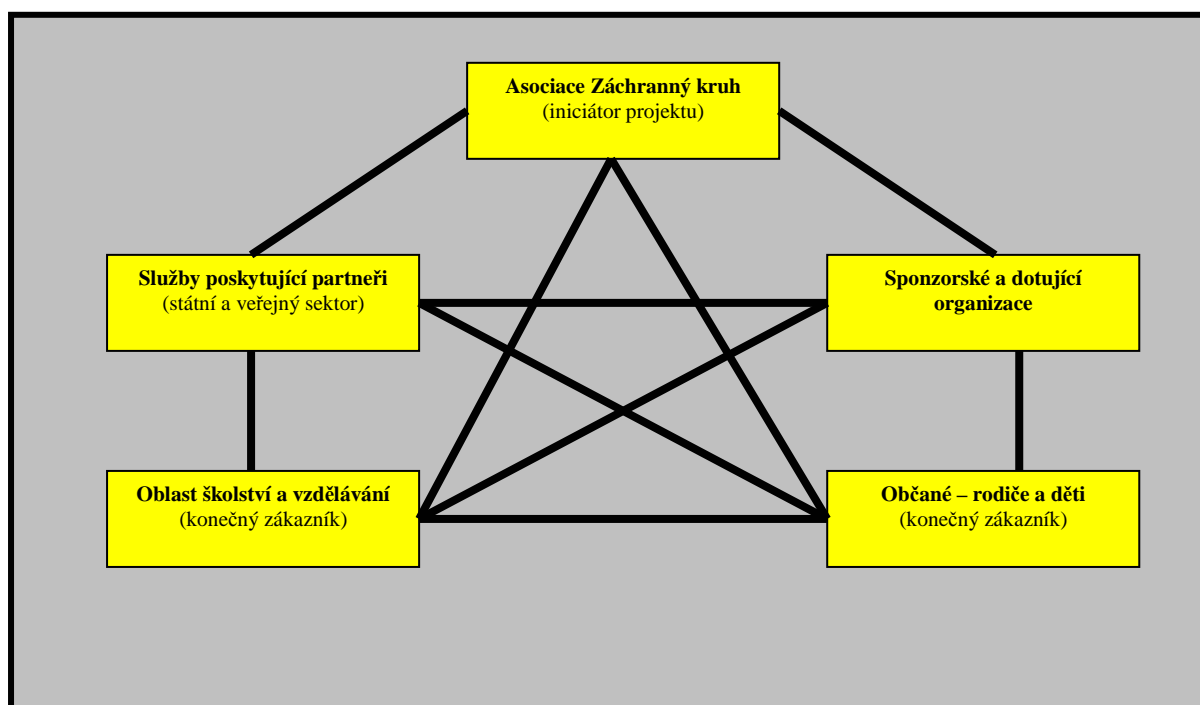
V rámci základních parametrů je uvažováno k datu zpracování projektového záměru s variantní spoluúčastí města Karlovy Vary v závislosti na konečné bonitě projektu a se dvěma variantami realizace v rámci zóny IPRM.

Zpracovaný materiál je základem pro realizaci projektu. Vychází z analýzy SPURM, definuje projektový záměr a analyzuje projekt nejenom z hlediska Karlových Varů, ale i z hlediska regionu (Karlovarský kraj) a globálních trendů vztahujících se k náplni záměru. Na tomto základě je postavena projektová analýza SWOT, vize projektu a jeho definice jeho konečných efektů. Nedílnou součástí projektového záměru je jeho předběžný plán, včetně jednotlivých realizačních kroků a časového harmonogramu.

## II. CHARAKTERISTIKA ZÁMĚRU

Zpracovaný záměr vychází z centrálních a souběžně prováděných integrovaných projektů České republiky, kterými jsou „Nová koncepce ochrany obyvatelstva“, následně schválené „Usnesení vlády o Národním akčním plánu prevence dětských úrazů“ a „Národní akční plán prevence dětských úrazů“. Tyto materiály jsou zaměřeny na cílovou skupinu dětí. Naším záměrem je propojení založené na principu spolupráce všech potenciálních subjektů na principu integrace (obrázek 2.). Těmi jsou organizace sdružující bezpečnostní subjekty (v našem případě Asociace Záchranný kruh), služby poskytující partneři (organizace veřejného sektoru), školy a vzdělávací instituce (zákazníci), sponzorující a dotující organizace (veřejný sektor, podnikatelé, fyzické osoby) a občané (rodiče a jejich děti). Tento záměr je v současných podmínkách správy našich veřejných věcí originální. Ve světě existuje. Nese mediální název „vytváření vyspělé občanské společnosti“. Naším záměrem je její podpora.

Obrázek 2. Cílové řešení záměru „Centrum zdraví a bezpečí“



## II.1. Předmět činnosti

Současný svět je plný rizik, která se geometricky šíří jeho globalizací. Tato rizika si mnohdy neuvědomujeme. Máme statistiky, které evidují důsledky a nehledají příčiny. Základem cílového jednání je schopnost včasné reakce, znalost rizik a schopnost jejich eliminace či omezení. **Základní existující rizika, která se zpravidla vzájemně propojují, jsou následující (tabulka 2.).**

Tabulka 2. Základní rizika pro zdraví a bezpečí člověka zahrnutá do záměru

Stálá rizika	Úrazy	Domácí, pracovní, dopravní, volného času (v přírodě, sezónní horské nebo u vody)
	Požáry	Lesní, technické, dopravní, spojená toxická rizika
	Narušení psychiky	Stres, vyvolaná labilita, psychická onemocnění, vyvolané zdravotní problémy
Mimořádné události	Přírodní	Povodeň, atmosférické poruchy, sesuvy půdy a laviny, zemětřesení a sopečné výbuchy
	Civilizační	Havárie a nehody - únik nebezpečných látek, epidemie
Vyvolané jevy	Výchozí	Záškoláctví, diskriminace, šikana, obtěžování, domácí násilí, návykové látky
	Průvodní	Nesnášenlivost rasová, etnická, náboženská, sociálně ekonomická
	Výsledné	Veřejné nepokoje, vandalismus, kriminalita, terorismus, ekonomický nátlak, války

Předložený projekt je založen na poskytování následujících služeb pro základní cílovou skupinu, kterou naše děti. Koncepce je založena na poskytování následujících základních služeb, které tvoří jednotlivé prvky investice (tabulka 3.).

**Tabulka 3. Struktura poskytovaných služeb – základní prvky investice**

Prvek	Charakteristika
<b>Hlavní budova</b>	<ul style="list-style-type: none"> <li>• Multifunkční sál (akce pro děti a mládež a pro další cílové skupiny, využití jako kinosál).</li> <li>• Učebna první pomoci včetně sanitních prostor (pro děti, laickou i odbornou veřejnost)</li> <li>• Učebna komunikace v případech ohrožen (verbální a neverbální komunikace).</li> <li>• Internetová učebna – pro všechny věkové a cílové skupiny – interaktivní výuka, realizace interaktivní výuky pro pedagogy a testovacího systému pro žáky.</li> <li>• Speciální učebna pro výuku různých rizik v různých prostředích a místech, včetně nácviku evakuace.</li> <li>• Recepce, informační středisko.</li> <li>• Herna pro děti – výukové programy v dětském prostředí.</li> <li>• Tělocvična pro sportovní a výukové aktivity (sebeochrana).</li> <li>• Kuchyň, jídelna, ubytovací kapacity (40 míst).</li> <li>• Další prostory, výukové a specifické místnosti – kanceláře, občerstvení, služby a poradenství pro maminky, děti, mládež a další cílové skupiny, sklady, technické a správní zázemí objektu, ubytovací (lůžková) část</li> </ul>
<b>Lanové centrum</b>	<ul style="list-style-type: none"> <li>• Výukové programy, preventivní programy, skupinové programy, programy pro zdravotně postižené (nízká lana), výcvik lezců (vysoká lana, lezecká stěna)</li> </ul>
<b>Bazén</b>	<ul style="list-style-type: none"> <li>• Výukové programy (plavání, potápění, záchrana tonoucího, rizika u vody), aktivity volného času, koupání (děti, maminky s dětmi)</li> <li>• Sportovní a soutěžní akce, záchranářské programy.</li> </ul>
<b>Dopravní hřiště</b>	<ul style="list-style-type: none"> <li>• Situování mezi chatičkami se záhonky, travnatými plochami, dětskými hřišti, koutky k posezení. K dispozici silničky, dělicí čáry – přerušované, plné, semaforey, železniční přejezd, vláček, značky a přechody.</li> <li>• Využití elektrických autíček a kol pro dopravní výchovu. Hry a soutěže pro děti a mládež. Využití pro aktivity dětí ve volném čase.</li> </ul>
<b>Chatičky</b>	<ul style="list-style-type: none"> <li>• Výuka v oblasti první pomoci a prevence rizik. K dispozici malá nemocnička, malá požární stanice, malá policejní stanice, malý domeček k vyhledávání rizik a další účelové chatičky.</li> <li>• Nácvik komunikace, občůdek, občerstvení, propagace – výukové programy, soutěžní a herní programy.</li> </ul>
<b>Divadlo</b>	<ul style="list-style-type: none"> <li>• Malá letní divadelní scéna s pódium, možné využití jako malé letní kino.</li> <li>• Výukové programy, projekty města a neziskových organizací, soutěžní a zábavné akce pro veřejnost, zejména pro děti, mládež, školy a různé další cílové skupiny.</li> </ul>
<b>Areál</b>	<ul style="list-style-type: none"> <li>• Úprav terénu. Výsadba zeleně, stromů, travnaté plochy, dětská hřiště a atrakce, květinové záhonky, koutky k posezení, altánky</li> </ul>

## II.2. Asociace Záchranný kruh

Iniciátorem projektu je Asociace „Záchranný kruh“, která vznikla jako občanské sdružení v roce 2005. Asociace byla založena na podporu činnosti záchranářských subjektů, zejména v oblasti informovanosti, komunikace, prevence a přípravy obyvatelstva, ale také na podporu jejich součinnosti. Cílovými skupinami jsou děti, mládež, jejich pedagogové a rodiče se zaměřením na znalost a eliminaci běžných rizik, rizik mimořádných událostí a jimi vyvolaných průvodních jevů. Asociace má uzavřené smlouvy o spolupráci s těmito subjekty:

- **Hasičský záchranný sbor Karlovarského kraje**
- **Územní zdravotnická služba Karlovarského kraje**
- **Horská služba České republiky – oblast Krušné hory**
- **Policie České republiky, Karlovy Vary a Sokolov**
- **Krajské vojenské velitelství Karlovy Vary**
- **Modrá hvězda života - záchranná vodní stanice potápěči Karlovy Vary**
- **Vodní záchranné služby ČČK Karlovarského kraje**
- **Záchranná brigáda kynologů Karlovarského kraje**
- **Karlovarský kraj**
- **Statutární město Karlovy Vary**
- **Rescue Team Slovakia, Slovenská republika**

**Základními cíli asociace jsou - eliminace ztrát na životech a zdraví obyvatelstva, majetku a životního prostředí – podpora udržitelného rozvoje společnosti – podpora budování vyspělé občanské společnosti – podpora vzájemné spolupráce organizací a občanů.**

Asociace vypracovala integrovaný projekt „Záchranný kruh“. Jeho výchozím projektem bylo vytvoření nového internetového bezpečnostního internetového portálu, který obsahuje návody, rady, informace, metodiky výuky, testy, zábavné programy a hry ([www.zachranny-kruh.cz](http://www.zachranny-kruh.cz)). V současné době byla zahájena realizace interaktivní příručky 1. pomoci pro vzdělávání žáků i veřejnosti jako takové ve spolupráci s MZ ČR. Dalším krokem činnosti je projekt „Chraň svůj svět, chraň svůj život“, který je zaměřen na aktivity ve vztahu ke školám, školským zařízením, dětem a mládeži. Hlavním cílem projektu je systémová podpora a pomoc školám a školským zařízením při výuce a výchově problematiky ochrany života, zdraví, životního prostředí a majetku. Projekt má průřezový charakter a je zaměřen na zavádění nových vyučovacích metod, organizačních forem a výukových činností včetně tvorby modulových výukových programů. Důraz bude kladen na mezipředmětové vazby a tím komplexní rozvoj osobnosti žáků. Projekt usiluje o spolufinancování prostřednictvím Ministerstva školství České republiky a podpory EU a Karlovarského kraje v rámci Operačního programu Vzdělávání pro konkurenceschopnost. Projekt je založen na procesním modelu stálého vzdělávání. Základem je vzdělávání pedagogů, následná spolupráce a vzdělávání žáků, nezávislé testování znalostí a zpětná vazba (vymezení vzdělávacích témat pro cílové skupiny diferencovaně podle jednotlivých škol a sociálních skupin).

Dalším projektovým krokem je vybudování „Centra zdraví a bezpečí“ za podpory Statutárního města Karlovy Vary. Jeho základem je koncepce dětských vesniček bezpečí, které úspěšně fungují především v Kanadě, USA a Spojeném království. V dané souvislosti jsme přemýšleli nad názvem Centra zdraví a bezpečí. Zvolili jsme „Moravian Town“, název kanadské misie, která je nerozlučně spojena s činností Moravských bratří ve Spojených státech a Kanadě. Moravští bratři jsou pro náš národ a svět spojení s učitelem národů, Janem Amosem Komenským. Moravští bratři z Moravian Townu, dnešním Fairfieldu v Kanadě jsou symbolem lidské statečnosti, kterou Ernest Hemingway nazýval zachování si důstojnosti pod nátlakem. Název „Moravian Town“ je souběžně spojením mezi různými národy a zeměmi (Česká republika, Německo, Kanada a její původní obyvatelé). Podrobné zdůvodnění názvu obsahuje zvláštní příloha tohoto materiálu (část VIII.- Název centra).

## II.3. Rámcové investiční výdaje

Předběžný rozpočet investice byl v rámci IPRM stanoven na 100 milionů Kč. V oblasti nákladů projektu uvažujeme s následující strukturou a rozpočtovými rámci (tabulka 4.). Celková výše investice bude upřesněna po zpracování architektonické studie a projektové dokumentace městem Karlovy Vary.

Tabulka 4. Rámcový rozpočet projektu

Etapa projektu	Položka	Tis.Kč
Náklady zabezpečení investice	Architektonická studie	500
	Projektová dokumentace	1 000
	Provozní náklady města (zabezpečení realizace)	1 000
	Provozní náklady Asociace záchranný kruh (zabezpečení realizace)	1 000
	Stavební dozor	500
	<b>Celkem</b>	<b>4 000</b>
Vlastní investice	Pozemky (vlastnictví města)	0
	Pasivní část (terénní úpravy, stavba)	80 000
	Aktivní část (soubory movitého majetku)	16 000
	<b>Celkem</b>	<b>96 000</b>
<b>Celkem</b>		<b>100 000</b>

Vlastní investice v současné době uvažuje s dvěma variantami. První je realizace na zelené louce v rámci areálu koupaliště Rolava. Investice by byla realizována souběžně s projektem „Areál Rolava, (realizace podle IPRM v roce 2010 v rámcovém objemu 150 milionů Kč). Druhou variantou je obnova (sanace) objektu Starých vodáren v meandru řeky Ohře. V rámci rozhodování je nezbytné provést analýzu silných a slabých stránek variant (obrázek 3.), tak aby rozhodnutí města bylo provedeno s co nejvyšší objektivitou. **S ohledem na převažující silné stránky nové výstavby a převažující slabé stránky varianty obnovy areálu Starých vodáren se Asociace Záchraný kruh jednoznačně staví za variantu nového objektu v Areálu „Rolava.“**

Obrázek 3. Silné a slabé stránky investičních variant

Varianta nový objekt areál Rolava	
Silné stránky	Slabé stránky
<ul style="list-style-type: none"> <li>• Propojení s areálem Rolava (rodiny a dětmi)</li> <li>• Oživení satelitu městského Stará Role</li> <li>• Realizace investice na zelené louce (variabilita)</li> <li>• Jednoduchý projekt a financování</li> <li>• Rychlá realizace souběžně s „Areálem Rolava“</li> <li>• Snížení fixních nákladů souběžnou investicí</li> </ul>	<ul style="list-style-type: none"> <li>• Financování investice jediným zdrojem SROP</li> <li>• Nezbytná změna územního plánu města</li> </ul>
Varianta obnova Staré vodárny	
Silné stránky	Slabé stránky
<ul style="list-style-type: none"> <li>• Vícezdrojové financování fondů EU (bromfields)</li> <li>• Propojení s KV Aréna, sportovní centrum, Varyáda</li> </ul>	<ul style="list-style-type: none"> <li>• Objekt vázaný na Památkový úřad</li> <li>• Dlouhý proces realizace (administrativa)</li> <li>• Vyvolané náklady sanace areálu</li> <li>• Vyvolané náklady úprav proti povodním</li> <li>• Složitý projekt pro iniciátora záměru</li> </ul>

### III. NÁVAZNOST ZÁMĚRU NA VNĚJŠÍ PROSTŘEDÍ

Zpracované materiály SPURM a IPRM jsou zaměřeny na prostředí města Karlovy Vary. Náš projekt má regionální dopady a stejně tak je nezbytné akceptovat globální trendy s ohledem na jeho předmět činnosti (eliminace rizik vycházejících z procesu globalizace světa). Z daného důvodu je součástí našeho projektu analýza vnějšího prostředí regionu a vymezení souvislostí se světovými vývojovými trendy. SPURM a IPRM tvoří vnitřní prostředí, region a vývojové trendy vnější prostředí pro následnou analýzu SWOT projektu, jeho vizi, poslání, efekty a proces vlastní realizace.

#### III.1. Regionální změny a trendy

Výchozí základnu pro vymezení trendů a změn vnějšího prostředí regionálních změn tvoří data vycházející z trendu vývoje Karlovarského kraje (tabulka 5. a tabulka 6.). Na jejich základě lze konstatovat následující skutečnosti za hodnocené referenční období let 1998 až 2006 (oficiální statistická data). Souběžně byla sestavena prognóza na základě výběrových statistických šetření pro období 2006 až 2008.

- **Geografické faktory** jsou územně charakteristické dlouhodobou stagnací počtu obcí a podílu městského obyvatelstva, který je vysoce nad průměrnou úrovní ČR a její hustotou osídlení. V rámci organizace je region charakteristický růstem počtu podnikatelských subjektů, především obchodních společností a soukromých podnikatelů. **Z hlediska dalšího územního rozvoje je nezbytná vyšší míra propojení organizací (stát, kraj, obce a sdružení). Realitou restrukturalizační procesy v komoditách dobývání nerostných surovin (hnědé uhlí). Podporu je třeba směřovat na postupnou diverzifikaci oborů (přechod na jiná odvětví činnosti, nové technologie). Daný proces bude vyžadovat růst vzdělanosti nové generace v časovém horizontu dvaceti let. Náš projekt je významným příspěvkem (silná stránka, příležitost).**
- **Faktory přírodního prostředí** jsou charakteristické změnou struktury zemědělské činnosti. Typický je pokles intenzity výroby a převod na lesní a ostatní kultury. Region vykazuje největší podíl nezemědělské půdy v rámci ČR jako významného faktoru pro další rozvoj cestovního ruchu (produkty regenerace a volného času). Stav životního prostředí se výrazně zlepšuje jak prostřednictvím zavádění ekologických technologií v rámci průmyslové výroby, tak přechodem na extenzivní hospodaření v rámci zemědělství. Obnova krajiny postižené důlní těžbou prostřednictvím rekultivací vede k návratu k původní extenzivní formě hospodaření (louky, pastviny, lesy). Daný trend výrazně podporuje rozvoj cestovního ruchu (procesy koncentrace a vertikální integrace firem) . **V rámci ochrany životního prostředí je nezbytné podpořit nové technologie, které by dokázaly řešit otázku civilizačních odpadů. Uvedené změny vytvářejí výrazný efekt synergie ve prospěch tradičních produktů (cestovní ruch, služby, napojená odvětví) a jsou příležitostí pro rozvoj regionu. Směrování projektu na oblast zvyšování kvality života a životního prostředí je opět významnou silnou stránkou a příležitostí.**
- **Demografické faktory** signalizují stagnaci počtu obyvatel a mírné tempo procesu stárnutí. Ve srovnání s průměrem ČR vykazuje region výrazně nižší míru procesu stárnutí populace. Souběžně však probíhá proces migrace kvalifikované pracovní síly do center s lepšími ekonomickými podmínkami života. Tento trend je kompenzován migrací napojenou na růstové obory kraje (cestovní ruch, služby) a příchodem lidí ze zahraničí. **Důsledkem daných procesů je stagnující kvalifikační struktura trhu práce a ohrožení obnovy kvalifikovaných pracovních sil v tradičních oborech. Rizikem je potenciální růst xenofobie současných obyvatel Karlovarského kraje proti novým usedlíkům. Náš projekt a jeho programové aktivity jsou opět rozvojovou příležitostí, která eliminuje naznačené negativní trendy.**

**Tabulka 5. Vývojové tendence (změny a trendy) Karlovarského kraje v období let 1998 až 2008**

Faktory		Měrná jednotka	1998	199	2000	2001	2002	2003	2004	2005	2006	Změny vývoje 2007– 2008	
Geografické	Celkový počet obcí	počet	131	131	131	132	132	132	132	132	132	Stagnace	
	Obce ze statutem města	počet	27	28	28	28	28	28	28	28	30	Stagnace	
	Podíl městského obyvatelstva	%	82,0	82,2	82,0	81,8	81,4	81,1	80,9	80,7	81,0	Stagnace	
	Hustota obyvatelstva	osoby/km <sup>2</sup>	92,0	92,0	92,0	91,8	91,6	91,8	91,8	91,9	91,9	Stagnace	
	Registrované subjekty	počet	49 592	52 666	58 000	60 903	63 174	70 591	73 656	74 580	76 814	Pokles	
	Z toho	Obchodní společnosti	počet	2 926	3 296	3 718	4 172	4 450	4 628	4 957	5 388	6 213	Růst
		Družstva	počet	83	90	91	109	116	119	127	134	157	Stagnace
		Státní podniky	počet	96	62	52	44	36	31	30	28	22	Stagnace
Soukromí podnikatelé		počet	39 258	41 026	44 082	45 473	46 993	53 108	54 873	54 542	54 881	Pokles	
	Samostatní rolníci	počet	1 650	1 719	1 734	1 761	1 793	1 812	1 846	1 834	1 874	Stagnace	
Přírodní	Výměra půdy celkem	ha	331 428	331 439	331 441	331 440	331 434	331 436	331 454	331 453	331 495	Stagnace	
	V tom	Zemědělská půda	ha	125 689	125 734	125 561	125 539	125 395	124 705	124 614	124 590	124 415	Stagnace
		Nezemědělská půda	ha	205 739	205 705	205 880	205 901	206 039	206 731	206 840	206 682	207 401	Stagnace
	Z toho	Lesní pozemky	ha	142 615	142 767	142 874	142 896	142 913	143 202	143 291	143 298	143 381	Mírný růst
	Osevní plochy	ha	50 169	51 898	53 782	54 187	55 042	44 297	40 038	42 270	38 292	Pokles	
	Intenzita chovu skotu	ks/100 ha	22,3	22,3	22,2	24,1	25,4	35,7	34,3	32,3	35,4	Výrazný růst	
	Intenzita chovu prasat	ks/100 ha	94,0	90,7	82,9	86,3	88,8	100,2	94,0	88,5	63,4	Výrazný pokles	
	Emise oxidu siřičitého	t/km <sup>2</sup>	10,6	6,4	6,3	6,6	6,6	6,5	5,2	4,8	4,8	Stagnace	
Emise oxidu dusíku	t/km <sup>2</sup>	3,6	2,8	2,6	2,7	2,6	2,5	2,5	2,5	2,5	Stagnace		
Emise oxidu uhelnatého	t/km <sup>2</sup>	4,6	5,6	3,6	3,3	2,9	2,8	1,7	1,3	1,3	Stagnace		
Demografické	Počet obyvatel	osoby	304 825	304 950	304 743	304 599	303 888	303 761	304 078	304 588	304 602	Stagnace	
	Z toho	Ženy	155 619	155 722	155 676	155 661	155 023	155 132	155 239	155 549	155 301	Stagnace	
	Obyvatelé 0 – 14 let	osoby	55 239	54 011	52 729	51 501	50 115	49 691	48 426	47 459	45 314	Mírný pokles	
	Z toho	Ženy	26 823	26 190	25 601	24 973	24 250	24 068	23 381	22 910	21 788	Mírný pokles	
	Obyvatelé 15 – 64 let	osoby	214 911	215 564	216 181	216 517	217 159	217 556	218 316	218 843	219 223	Mírný růst	
	Z toho	Ženy	107 597	107 986	108 314	108 487	108 674	108 951	109 207	109 477	109 326	Mírný růst	
	Obyvatelé nad 65 let	osoby	34 769	35 256	35 913	36 382	36 440	36 973	37 507	38 286	40 065	Mírný růst	
	Z toho	Ženy	21 287	21 511	21 833	22 112	22 099	22 426	22 726	23 192	24 187	Mírný růst	
	Průměrný věk obyvatel	roky	36,7	37,0	37,4	37,7	38,0	38,3	38,5	38,8	39,4	Mírný růst	
	Živě narození	promile	9,2	9,6	9,1	9,5	9,6	9,7	9,5	9,6	10,5	Růst	
	Zemřelí	promile	9,7	9,6	9,4	9,9	10,3	9,4	10,2	9,9	9,8	Růst	
	Přistěhovalí	promile	7,5	7,0	7,0	6,2	9,0	16,9	13,2	14,0	11,4	Výrazný růst	
	Vystěhovalí	promile	6,7	7,4	6,7	7,2	10,6	15,5	12,4	12,5	11,1	Výrazný růst	
	Přirozený přírůstek	promile	-0,5	0,0	-0,3	-0,4	-0,7	0,3	-0,7	-0,4	0,7	Růst	
Přírůstek stěhováním	promile	0,8	-0,3	0,2	-1,0	-1,7	1,3	0,8	1,5	0,3	Stagnace		
Celkový přírůstek	promile	0,3	-0,3	-0,1	-1,4	-2,4	1,7	0,1	1,1	1,0	Stagnace		

**Tabulka 5. Vývojové tendence (změny a trendy) Karlovarského kraje v období let 1998 až 2008**

Faktory		Měrná jednotka	1998	199	2000	2001	2002	2003	2004	2005	2006	Změny vývoje 2007–2008	
Ekonomické	Hrubý domácí produkt v TC	mil.Kč	42 282	44 829	45 933	48 304	50 311	52 159	56 646	65 798	73 122	Mírný reálný růst	
	Hrubý domácí produkt v TC	Kč/obyvatel	138 708	147 006	150 728	158 594	165 558	171 596	186 288	216 639	240 082	Mírný reálný růst	
	Index HDP k průměru ČR	%	85,1	82,3	81,5	82,1	78,4	79,1	78,8	76,5	76,3	Stagnace	
	Pořízené investice	mil.Kč	12 383	11 000	10 735	10 240	39 220	11 185	12 189	20 544	18 198	Mírný růst	
	Tržby z průmyslové činnosti	mil.Kč	25 961	26 284	26 853	29 230	32 009	30 521	40 114	35 045	37 942	Mírný reálný růst	
	Průmyslové podniky	počet	80	81	94	89	93	94	92	94	93	Růst	
	Tržby ve stavebnictví	mil.Kč	3 279	3 112	2 646	2 765	3 040	3 452	3 314	3 941	3 311	Mírný reálný růst	
	Stavební podniky	počet	71	68	66	61	57	60	59	60	51	Stagnace	
	Tržby pohostinství a ubytování	mil.Kč	-	-	1 791	2 511	2 263	2 398	2 987	3 006	3 512	Stagnace	
	Ubytovací zařízení	počet	-	695	666	640	623	512	470	423	429	Stagnace	
	Lůžka v ubytovacích zařízeních	počet	-	30 948	29 917	28 150	28 807	32 095	27 645	26 609	28 874	Mírný růst	
	Hosté v ubytovacích zařízeních	počet	-	672 135	699 260	618 282	634 132	479 889	532 860	564 543	669 905	Stagnace	
	Z toho	počet											
	Z toho Cizinci	počet		354 234	361 066	328 016	361 310	309 649	353 194	386 971	479 742	Stagnace	
Tržby ostatních odvětví	mil.Kč	-	-	15 433	13 798	12 999	15 788	10 231	11 125	12 048	Pokles		
Kulturně sociální	Zahájené byty	počet	565	753	1 020	546	977	847	1 027	1 020	760	Růst	
	Rozestavěné byty	počet	1 524	1 896	2 247	2 358	2 697	3 094	3 608	4 116	3 981	Pokles	
	Dokončené byty	počet	445	402	582	416	565	449	524	503	638	Růst	
	Modernizované byty	počet	246	247	1 540	1 662	411	559	514	369	618	Stagnace	
	Vydaná stavební povolení	počet	5 687	4 330	4 834	4 366	3 992	3 701	3 851	4 192	3 834	Stagnace	
	Mateřské školy	počet	167	164	160	155	151	147	140	138	118	Stagnace	
	Děti v mateřských školách	počet	9 208	9 113	8 799	8 561	8 140	8 183	8 227	8 197	8 156	Postupné oživení	
	Základní školy	počet	111	111	112	109	109	109	107	102	98	Pokles	
	Děti v základních školách	počet	32 952	32 716	32 547	32 209	31 430	30 570	29 236	27 819	26 684	Dlouhodobé oživení	
	Gymnázia	počet	8	8	8	8	8	8	8	9	9	Stagnace	
	Žáci gymnázií	počet	3 192	3 146	3 144	3 280	3 188	3 327	3 293	3 362	3 574	Stagnace	
	Střední odborné školy	počet	-	27	26	26	25	25	25	24	24	Stagnace	
	Žáci středních odborných škol	počet	-	5 386	5 091	5 720	5 542	5 545	5 618	5 805	5 856	Stagnace	
	Střední odborná učiliště	počet	20	22	20	19	19	18	19	19	26	Stagnace	
	Žáci středních odborných učilišť	počet	5 111	5 279	5 568	5 800	5 959	5 944	6 289	5 476	4 978	Stagnace	
	Vyšší odborné školy	počet	2	2	2	2	2	2	2	2	2	Stagnace	
	Studenti vyšších odborných škol	počet	-	220	196	230	232	235	233	241	220	Stagnace	
	Fakulty vysokých škol	počet	1	1	1	1	2	2	2	2	2	Stagnace	
Studenti vysokých škol	počet	-	684	924	1 024	1 176	1 316	1 443	1 799	1 874	Růst		

**Tabulka 5. Vývojové tendence (změny a trendy) Karlovarského kraje v období let 1998 až 2008**

Faktory		Měrná jednotka	1998	199	2000	2001	2002	2003	2004	2005	2006	Změny vývoje 2007–2008
Kulturně sociální	Divadla	počet	5	6	6	9	9	9	11	11	13	Stabilizace
	Stálá kina	počet	42	39	39	38	30	29	29	26	24	Stagnace
	Muzea včetně poboček	počet	18	18	18	22	24	28	28	28	25	Mírný růst
	Veřejné knihovny včetně poboček	počet	154	153	152	154	144	142	142	145	143	Stagnace
	Lékaři celkem	počet	1 018	1 046	1 022	1 014	1 036	1 032	1 096	1 103	1 099	Stagnace
	Nemocnice	počet	7	7	7	7	5	5	5	5	5	Stagnace
	Počet lůžek v nemocnicích	počet	2 016	1 913	1 863	1 776	1 712	1 688	1 710	1 734	1 710	Mírný pokles
	Obyvatelé na 1 lékaře	počet	299	292	298	295	288	295	277	275	277	Stagnace
	Odborné léčebné ústavy	počet	3	4	3	3	4	4	3	4	4	Stagnace
	Lůžka v odborných léčebných ústavech	počet	206	301	251	283	293	323	323	393	393	Mírný růst
Léčárny a výdejny léků	počet	135	135	134	134	136	137	137	80	80	Stagnace	
Politicko sociální	Zařízení sociální péče	počet	31	32	33	34	35	37	36	36	44	Stagnace
	Místa v zařízeních sociální péče	počet	-	-	2 530	2 551	2 483	2 519	2 465	2 465	2 536	Stagnace
	Příjemci důchodů celkem	počet	66 360	67 502	68 502	69 061	69 484	69 407	69 775	70 806	72 707	Mírný růst
	Příjemci starobních důchodů celkem	počet	35 336	36 293	37 129	37 802	38 183	37 854	38 070	39 066	40 886	Mírný růst
	Průměrný měsíční důchod celkem	Kč/měsíc	4 988	5 407	5 729	6 112	6 620	6 636	6 865	7 045	7 922	Inflační stagnace
	Průměrný starobní důchod celkem	Kč/měsíc	5 130	5 548	5 871	6 243	6 751	6 770	7 002	7 190	8 073	Inflační stagnace
	Průměrný evidenční počet zaměstnanců	počet	100 158	97 812	93 822	91 824	90 004	72 033	72 094	72 689	143 018	Stagnace
	Průměrná měsíční mzda	Kč	9 907	10 610	11 407	12 119	13 042	13 535	14 472	15 414	16 009	Reálný růst
	Uchazeči o zaměstnání	počet	7 467	10 888	14 385	13 174	14 062	16 115	17 362	18 726	16 221	Výrazný růst
	Z toho Ženy	počet	3 858	5 250	6 754	6 032	6 371	7 285	7 983	8 812	7 949	Výrazný růst
	Volná pracovní místa	počet	1 652	1 270	1 259	1 542	1 401	1 226	1 147	1 196	2 354	Stagnace
	Registrovaná míra nezaměstnanosti	počet	4,64	6,85	9,04	8,02	8,71	10,07	10,62	10,75	9,20	Mírný růst
	Zjištěné trestné činy	počet	11 327	12 626	11 713	10 675	10 243	11 135	10 591	10 349	9 476	Mírný růst
	Zjištěné trestné činy na 1000 obyvatel	počet	37,2	41,4	38,4	35,0	33,7	36,7	34,8	34,1	31,1	Mírný růst
Dopravní nehody	počet	6 233	6 433	7 451	6 900	5 898	5 693	6 290	6 610	5 935	Mírný růst	

**Tabulka 6. Podíl jednotlivých faktorů Karlovarského kraje na úrovni ČR (výběrové šetření 2006)**

Faktory – dílčí složky		Ukazatel	Měrná jednotka	Karlovarský kraj	Podíl z České republiky index (%)
Geografické		Rozloha	km <sup>2</sup>	3 315	4,2
		Celkový počet obcí	počet	132	2,1
		Podíl městského obyvatelstva	%	81,0	70,3
		Hustota obyvatelstva	osoby/km <sup>2</sup>	91,9	81,0
Přírodní	Zemědělství	Osevní plochy	ha	38 295	1,5
		Stavy chovu skutu	ks	35 753	2,6
		Stavy chovu prasat	ks	26 825	0,9
	Životní prostředí	Emise oxidu siřičitého	t/km <sup>2</sup>	4,8	114,3
		Emise oxidu dusíku	t/km <sup>2</sup>	2,5	108,7
		Emise oxidu uhelnatého	t/km <sup>2</sup>	1,3	81,3
Demografické		Počet obyvatel	osoby	304 602	3,0
		Živě narození na 1000 obyvatel	osoby	10,5	10,3
		Zemědělí na 1 000 obyvatel	osoby	9,8	10,2
		Průměrný věk obyvatel	let	39,4	40,2
		Průměrný věk mužů	let	38,0	38,6
		Průměrný věk žen	let	40,8	41,7
Ekonomické	Průmysl	Tržby z průmyslové činnosti	mil.Kč	37 942	1,6
	Stavebnictví	Tržby ve stavebnictví	mil.Kč	3 311	1,0
	Cestovní ruch	Ubytovací zařízení	počet	429	5,6
		Lůžka v ubytovacích zařízeních	počet	28 824	6,5
		Hosté v ubytovacích zařízeních	osoby	669 905	5,3
		Z toho cizinci v ubytovacích zařízeních	osoby	479 742	7,5
Kulturně sociální	Zdravotnictví	Lékaři celkem	počet	1 099	2,7
		Lékaři na 1000 obyvatel	počet	3,6	4,0
		Lůžka v nemocnicích na 1000 obyvatel	počet	5 655	5 814
		Průměrná pracovní neschopnost	%	2 536	3,2
	Sociální věci	Místa v zařízeních sociální péče	počet	72 707	2,7
		Příjemci důchodů celkem	počet	7 922	8 010
		Průměrný měsíční důchod	Kč	8 073	8 187
		Průměrný starobní měsíční důchod	Kč	8 151	2,9
	Školství	Děti v mateřských školách	počet	8156	3,0
		Žáci na základních školách	počet	26 684	2,5
		Žáci na gymnáziích	počet	3 574	2,8
		Žáci na středních odborných školách	počet	5 856	3,0
		Žáci na odborných učilištích	počet	4 978	3,0
Politicko sociální	Práce	Průměrný evidenční počet zaměstnanců	počet	143 116	3,1
		Průměrná měsíční hrubá mzda	Kč	16 988	20 207
		Neumístění uchazeči o zaměstnání	počet	16 221	3,6
		Volná pracovní místa	počet	2 354	2,5
		Registrovaná míra nezaměstnanosti	%	9,20	7,67
	Bytová politika	Zahájené byty	počet	760	1,7
		Rozestavěné byty	počet	3 981	2,4
		Dokončené byty	počet	638	2,1
		Dokončené byty na 1000 obyvatel	počet	2,1	2,9
	Kriminalita	Zjištěné trestné činy	počet	9 476	2,8

- **Ekonomické faktory** na makroekonomické úrovni lze charakterizovat v běžných cenách ekonomický růst, který kopíruje inflaci. Souběžně dochází k oslabování ekonomické úrovně regionu v porovnání s průměrem České republiky (startérem ekonomického růstu i přes vysokou míru zadlužení je hlavní město Praha). Region má nejnižší průměrné mzdy, městská centra úrovně cen bydlení přibližující se hlavnímu městu Praze a cena spotřebního zboží nad úrovní průměru České republiky. Investice v hodnoceném období jsou charakteristické mírným růstem (největšími investicemi jsou obnova technologií v rámci těžebních společností (především společnosti Sokolovské uhelné) a majetku v rámci cestovního ruchu (zahraniční investice). V rámci odvětvové ekonomiky vázané na reálnou tvorbu HDP je patrný vývoj průmyslu a stavebnictví ve výši inflace (proces dlouhodobé stagnace). **Rozvojem nových ekonomik ve světě, především v Asii souběžně vzniká příležitost pro tradiční obory cestovního ruchu, nových průmyslových technologií a investic mimo Evropskou Unii. Daný trend vyžaduje zvýšení úrovně vzdělávání a rozvoj kulturní úrovně občanů. Projekt „Centrum zdraví bezpečí“ je tak významným rozvojovým příspěvkem** (silnou stránkou a příležitostí).
- Jednotlivé **kulturně sociální faktory** v rámci hodnocené oblasti jsou z hlediska mobility pracovních sil charakteristické nízkou mírou obnovy a výstavby bytového fondu v oblastech s nejvyšším ekonomickým růstovým potenciálem trhu (poloviční úroveň proti průměru státu jako celku). Daný trend vytváří nízkou mobilitu pracovní síly v rámci regionu, především ve vazbě na utlumené obory v rámci bývalého Agrokomplexu a služeb dopravně hůře dostupných oblastí. Jednotlivé klasické kulturní segmenty vykazují růst u veřejných zařízení (proces zvyšování počtu zařízení na vrub jejich koncentrace a snižování fixních výdajů (divadla, kina, muzea a veřejné knihovny). Otevřeným problémem se tak stává systém přerozdělování veřejných prostředků s ohledem na jejich přímou ekonomickou účinnost. Oblast zdravotnictví vykazuje dlouhodobě pokles rozsahu lůžkové nemocniční péče a při stagnaci stavu lékařů. Vývoj směřovaný na provozování nemocnic prostřednictvím privátních společností jde proti ekonomické tradici České republiky a je předeheurou procesu amerikanizace našeho státu. Pozitivním rysem je pokles počtu lůžek v nemocnicích (ambulantní řešení stavu pacienta) a nárůst lůžek odborných léčebných ústavů (dlouhodobě nemocní). Kritickým zůstává úroveň vysokého školství, které je zabezpečováno fakticky jedinou ekonomickou fakultou Plzeňské university a komerční Vysokou školou Karlovy Vary (univerzitní diplom za peníze). Rozvoj ostatních oborů je koncentrován mimo region. V rámci kraje je uvažováno se založením vysokoškolských fakult zaměřených na tradiční obory (cestovní ruch, balneologie, technické obory). **Náš projekt směřující k průřezovému vzdělávání dětí a mládeže je významným příspěvkem pro stabilizaci nové generace a snížení její migrace** (silná stránka a příležitost).
- **Politicko sociální faktory** jsou limitovány jak již uvedenou nízkou mírou bytové výstavby na straně jedné, tak růstem rozsahu sociálních služeb (počet zařízení), jejichž rozsah činnosti je na úrovni průměru republiky, na straně druhé. Diferenci oproti průměru České republiky nevykazuje ani úroveň důchodů. Mzdová úroveň je, jak již bylo konstatováno výrazně pod úrovní průměru České republiky. Hladina cen bytů a spotřebního zboží v zónách cestovního ruchu (předchozí analýza) se přitom pohybuje na úrovni oblastí s nejvyšším tempem ekonomického růstu (Praha). Míra nezaměstnanosti na průměru ČR má v souladu s předchozí analýzou strukturální charakter. **Daná situace je významnou příležitostí pro investice jak v rámci standardních oborů regionu, tak v nových oborech** (řešení nezaměstnanosti venkovské oblasti). **Náš projekt je opět významným příspěvkem pro komplexní rozvoj nové generace** (příležitost).

## III.2. Globální změny a trendy

Pro celkové hodnocení vývoje je nezbytné respektovat i globální trendy vývoje (tabulka 7.). Tyto byly specifikovány na základě prognóz světově známých futurologů (Fukuyama, Kennedy, Huntington, Aburdene (vybrány byly společné trendy v rámci jednotlivých futurologických směrů).

V rámci výběru je podstatná vazba na následující skutečnosti, znamenající příležitosti, resp. ohrožení v návaznosti na strukturu předmětu činnosti a následně zpracovaných vzdělávacích programů. Následující závěry vycházejí ze vztahu globálních trendů a definovaných vývojových trendů regionu.

Tabulka 7. Globální trendy pro 21. století

Oblast	Globální trend
<b>Geografické změny a trendy</b>	<ul style="list-style-type: none"> <li>➤ Růst městských aglomerací rozvojových zemí.</li> <li>➤ Vysídlování oblastí s nedostatkem životních zdrojů (voda, potraviny).</li> <li>➤ Růst migrace obyvatelstva do zemí s vysokou dynamikou růstu.</li> <li>➤ Přesun ekonomiky a obchodu do růstových zemí třetího světa.</li> <li>➤ Změny struktury osídlení starých průmyslových zemí na venkov.</li> </ul>
<b>Přírodní změny a trendy</b>	<ul style="list-style-type: none"> <li>➤ Změny klimatu pokračující industrializací.</li> <li>➤ Postupné dočerpání prvotních surovin.</li> <li>➤ Růst znečištění exploatací zdrojů rozvojových ekonomik.</li> <li>➤ Rozvoj oborů biologie a alternativních energetických zdrojů.</li> <li>➤ Postupná regulace exploatace přírody nástupem zelené alternativy.</li> </ul>
<b>Demografické změny a trendy</b>	<ul style="list-style-type: none"> <li>➤ Růst podílu populace rozvojových zemí.</li> <li>➤ Změny etnické struktury integrací ras a národů.</li> <li>➤ Pokračující stárnutí původních obyvatel starých průmyslových zemí.</li> <li>➤ Růst celosvětové migrace v důsledku růstu sociální mobility obyvatel.</li> <li>➤ Vznik procesu integrace ras při existenci rozdílných kultur.</li> </ul>
<b>Ekonomické změny a trendy</b>	<ul style="list-style-type: none"> <li>➤ Pokračující růst chudoby rozhodující části populace.</li> <li>➤ Vznik nových- smíšených ekonomicko politických systémů.</li> <li>➤ Pokračující směřování vývoje od národní k světové ekonomice.</li> <li>➤ Oživení a pokračující trend rozvoje informačních oborů a technologií.</li> <li>➤ Rozvoj oborů služeb volného času v závislosti na změně stylu života.</li> </ul>
<b>Kulturně sociální změny a trendy</b>	<ul style="list-style-type: none"> <li>➤ Vznik růstu rozporů globalizace a národní kulturní identity.</li> <li>➤ Prvotně pokračující trend růstu druhotných kulturních hodnot.</li> <li>➤ Pokračující oživení starých filosofí a náboženství.</li> <li>➤ Vznik nových alternativ vývoje vyvolaný integrací etnik a kultur.</li> <li>➤ Dynamický rozvoj vzdělanosti obyvatel růstových ekonomik.</li> </ul>
<b>Politicko sociální změny a trendy</b>	<ul style="list-style-type: none"> <li>➤ Rozvoj zelené varianty politiky – střet s neoliberalismem.</li> <li>➤ Pokračující národní extremismus proti Euroatlantické kultuře.</li> <li>➤ Pokračující střet zemědělské, průmyslové a nově vznikající civilizace.</li> <li>➤ Směřování k participační demokracii – sociální globalizace.</li> <li>➤ Postupné prosazování centrální legislativní regulace vývoje.</li> </ul>

- **Geografické trendy změny struktury osídlení starých průmyslových zemí směrem na venkov jsou výraznou příležitostí** (Karlovarský kraj měl před rokem 1939 téměř 600 tisíc obyvatel oproti dnešním 304 tisícům obyvatel). Nevýhodou pro rozvoj osídlení je vysoký stupeň urbanizace oproti základní struktuře České republiky. Rizikem je souběžně vznik xenofobie v rámci globalizace ekonomik směrem k zemím třetího světa v městském i venkovském prostředí. **Projekty zaměřené na vzdělání, kvalitu života a životní prostředí jsou významnou příležitostí pro eliminaci negativních sociálních jevů.**

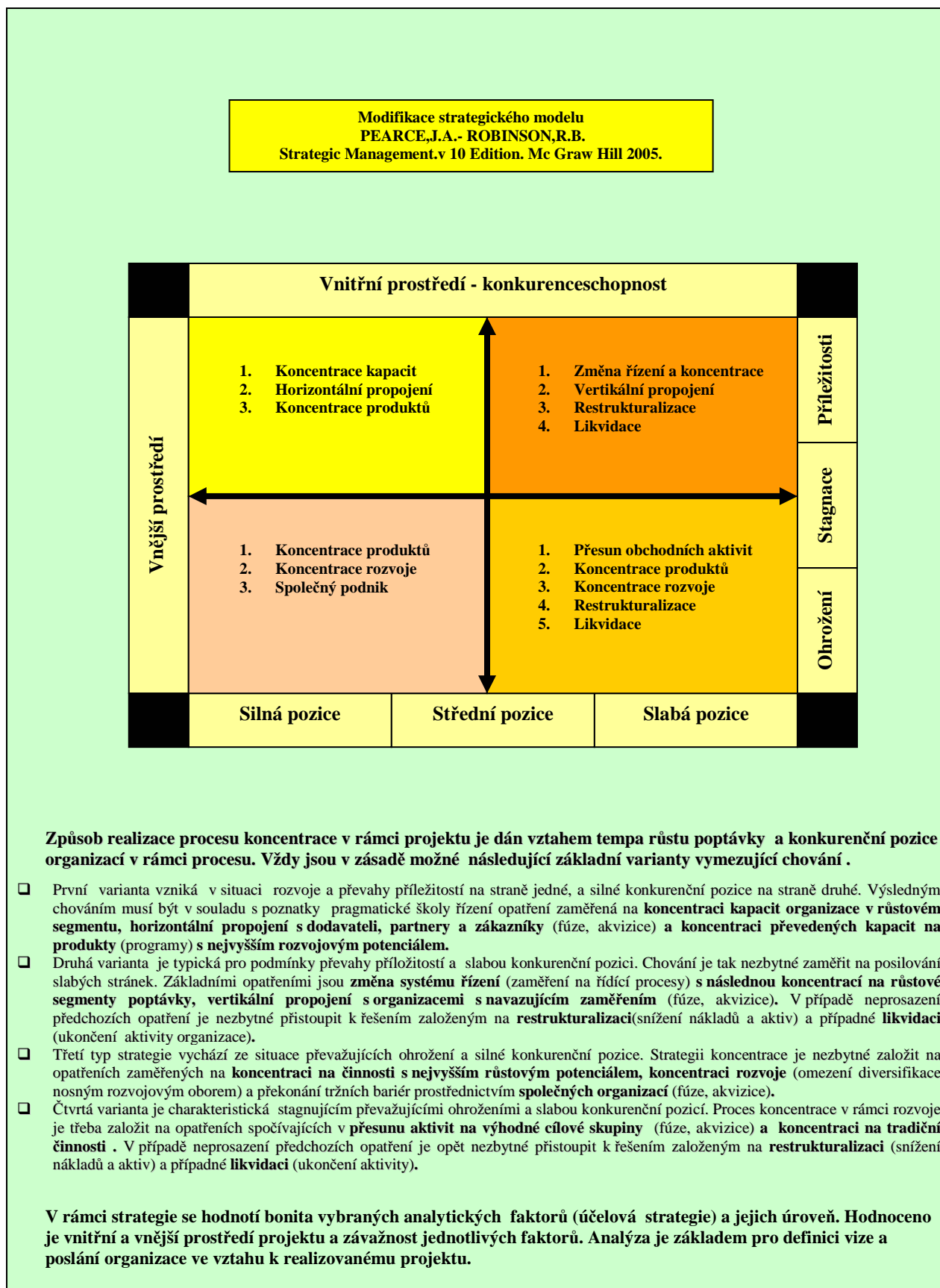
- **Trendy v oblasti přírodního prostředí založené na obnově krajiny jsou opět příležitostí pro vznik nových oborů v oblasti služeb a cestovního ruchu** (diversifikace, komplexní produkt), **majících výraznou synergii s oborem lázeňství**. Typický je pokles intenzity zemědělské výroby a změna kultur ve prospěch extenzivního hospodaření (návrat k původnímu charakteru regionu a jeho tradici – louky, pastviny, lesy). **Významným faktorem se stává komplexní mezioborové vzdělávání směřující k tradici** (silná stránka projektu a příležitost).
- **Demografické trendy založené na stárnutí populace** (výhled ČSÚ pro Karlovarský kraj) **jsou výrazným ohrožením rozvoje**. I přes konzervativní přístupy nedochází k ohrožení trhu práce ze strany zahraniční pracovní síly. Trh práce vykazuje rovnováhu pohybu pracovních sil třetích zemí a EU. **Ohrožením je vysoká migrace obyvatel a stagnace růstu jejich kvalifikace** (riziko obnovy kvalifikovaných lidských zdrojů). **Projekt je tak opět významnou příležitostí pro eliminaci uvedených slabých stránek**.
- **Ekonomické změny a trendy ve světě, které jsou založené na rozvoji průmyslu a oborů služeb volného času v dosud rozvojových zemích jsou ohrožením** (klasické spotřební zboží) **i příležitostí** (omezené zdroje, tradiční zboží s přidanou hodnotou). **Je nezbytné eliminovat ohrožení spočívající v nevyužití příležitosti z důvodu konzervativních přístupů k podpoře zemí s vysokým potenciálem solventních zákazníků** (Arabské země, jihovýchodní Asie, Rusko). **Vzniká ohrožení ze strany států kladením bariér** (embargo arabský svět, vízová povinnost Rusko). **Region se tak dostává do pozice „o nás je rozhodováno bez nás“**.
- **Kulturní a sociální trendy** vycházející z principů světové integrace jsou opět velkou příležitostí s ohledem na multinacionální historický charakter, především ve spádové oblasti Karlových Varů. **Ohrožením je opět konzervativní přístup k rozvoji na straně jedné a inklinace k druhotným kulturním hodnotám populace na straně druhé** (proces čistě spotřebního chování). **Náš projekt je příspěvkem k řešení** (příležitost eliminující slabé stránky).
- **Politicko sociální trendy** založené primárně na zelené variantě vývoje a integraci legislativy ve prospěch udržitelného ekonomického růstu znamená regulaci těžby prvotních výrobních surovin (uhlí, dřevo). **Rizikem rozvoje kraje jsou potenciální bariéry založené na polárním vidění vývoje ze strany politických reprezentací** (embarga, kvóty, celní opatření, politická averze). **Vývoj je příležitostí i ohrožením**.

#### IV. ANALÝZA SWOT ZÁMĚRU

Analýza silných a slabých stránek projektu (vnitřní prostředí města Karlovy Vary jako investora a Asociace „Záchranný kruh“), jeho příležitostí a ohrožení (vnější prostředí Karlovarského kraje a jeho trendy, trendy světového vývoje) jsou zpracovány prostřednictvím řešení SWOT modelem koncentrace (obrázek 4.). Jeho východiskem je volba optimální strategie pro realizaci projektu na principu volby základních opatření pro realizaci projektu. Jeho silné a slabé stránky, příležitosti a ohrožení jsme definovali následovně (obrázek 5.). **Z analýzy je zřejmé, že převažují silné stránky projektu a jeho příležitosti. Slabosti a ohrožení je nezbytné eliminovat. Tomu musí odpovídat i zvolená základní strategie pro realizaci projektového záměru** (obrázek 6.).

**Základním strategickým krokem vlastního projektu je horizontální propojení jednotlivých zúčastněných subjektů (Asociace „Záchranný kruh, její partneři, sponzoři podnikatelského sektoru, partnerské školy) prostřednictvím vzniku (založení) neziskové organizace. Daný postup a jeho efektivnost vychází jak ze zkušeností a poznatků získaných z Evropské unie, tak zámorí (USA, Kanada). Výsledkem vstupního kroku je koncentrace kapacit do organizace, která bude zajišťovat průřezové rozvojové programy zaměřené na bezpečnost, zdraví a kvalitu života.**

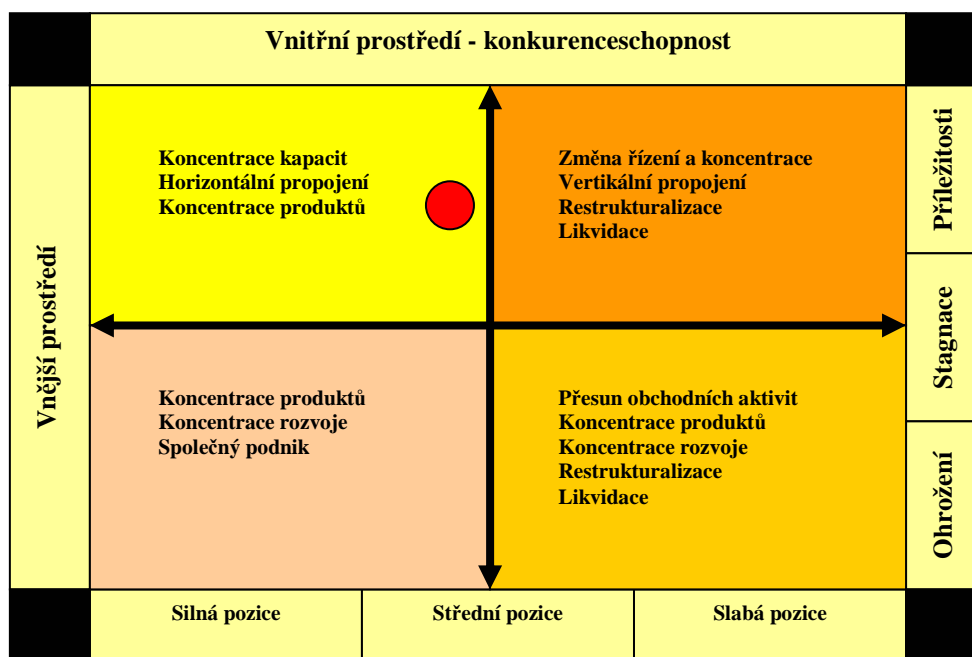
Obrázek 4. Modelové řešení základní strategie záměru - projektu



Obrázek 5. Silné a slabé stránky, příležitosti a ohrožení projektu

<b>Vnitřní prostředí</b>	<b>Silné stránky</b>	<b>Vnější prostředí</b>	<b>Příležitosti</b>
	<ul style="list-style-type: none"> <li>• Financování fondy EU</li> <li>• Investor (úvěr – zdroje Karlovy Vary)</li> <li>• Provoz neziskovým sektorem</li> <li>• Týmové řízení projektů Asociace</li> <li>• Propojení různých forem organizací</li> <li>• Integrovaný projekt Asociace</li> <li>• Více zdrojové financování provozu</li> <li>• Programy mezioborového vzdělávání</li> </ul>		<ul style="list-style-type: none"> <li>• Podpora nových forem vzdělávání státem</li> <li>• Vývojové trendy kvality života</li> <li>• Vývojové trendy k ochraně ŽP</li> <li>• Nové obory s komplexním vzděláním</li> <li>• Podpora podnikatelským sektorem</li> <li>• Možnost zahraniční podpory projektu</li> </ul>
	<b>Slabé stránky</b>		<b>Ohrožení</b>
	<ul style="list-style-type: none"> <li>• Administrativní řízení Karlových Varů</li> <li>• Nízká úroveň politické kultury města</li> <li>• Riziko kontroly činnosti Asociace</li> </ul>		<ul style="list-style-type: none"> <li>• Stárnutí obyvatel a jejich migrace</li> <li>• Nízká úroveň vzdělání (averze k novému)</li> <li>• Riziko spotřební společnosti (blokace)</li> <li>• Vznik sociálních disparit (xenofobie)</li> </ul>

Obrázek 6. Vymezení základní strategie pro realizaci projektu (pozice projektu)



## V. VIZE, POSLÁNÍ A EFEKTY ZÁMĚRU

Na základě předchozí analýzy následně definujeme vizi, poslání a efekty projektu. Základem je definování základních principů, které je nezbytné podporovat při realizaci projektového záměru. Cílem je maximální stručnost a srozumitelnost pro širokou veřejnost (tabulka 8.).

Tabulka 8. Vize a poslání projektu

## VIZE, POSLÁNÍ A EFEKTY PROJEKTU

**Integrovaný projekt "Záchraný kruh" je komplexní rozvojový nástroj logicky propojených a vzájemně podmíněných investičních a neinvestičních projektů, které souběžně vytváří významné synergické (podpůrné) efekty. Jeho součástí je projekt investice do „Centra zdraví a bezpečí“ v Karlových Varech. Projekt usiluje o dlouhodobé propojení občanů (rodiny a děti), neziskového sektoru (Asociace „Záchraný kruh“ a s ní spolupracující organizace), veřejného (město Karlovy Vary, Karlovarský kraj a další spolupracující obce, partnerské školy) a podnikatelského sektoru (sponzorské organizace a osoby). Základní vizí projektu je vytvoření vzdělávacího systému standardního pro vyspěle tržní ekonomiky (Evropská unie, USA, Kanada). Posláním „Centra zdraví a bezpečí“ je splnění následujících základních cílů.**

- Vybudování infrastruktury pro realizaci aktivit vedoucích k ochraně zdraví, životů, životního prostředí, majetku a k podpoře udržitelného rozvoje města Karlovy Vary a Karlovarského kraje jako takového.
- Vybudování infrastruktury pro zvýšení kvality života, zkvalitnění součinnostních aktivit záchranářů a obyvatel, zejména dětí a mládeže, zkvalitnění školních aktivit i aktivit volného času dětí a mládeže, jejich pedagogů a rodičů, aktivit nestátních neziskových organizací (NNO) a jejich klientů a dalších cílových skupin, zkvalitnění celoživotního vzdělávání odborné i laické veřejnosti.
- Vybudování infrastruktury pro realizaci zajímavých, dobrodružných a atraktivních aktivit vedoucích k prevenci a přípravě na běžná rizika i na rizika mimořádných událostí.

Centrum ponese symbolický název „Moravian Town“ jako symbol propojení naší tradice vzdělávání prostřednictvím misijních škol a vzdělávacích institucí Moravských bratří. Název spojuje Českou republiku s místy jejich působení prostřednictvím misijní činnosti Davida Zeisbergera. Spojuje tak Českou republiku, německé Sasko, USA, Kanadu a jejich původní obyvatele, kteří jsou pro nás dnes spíše legendou. Součástí naší vize je tak i zahraniční spolupráce. Efekty projektu zvyšují kvalitu našeho života a mají následující charakter.

### Vliv na rovné příležitosti

Projekt přispívá k rozvoji rovných příležitostí tím, že jeho uskutečněním budou vytvořeny podmínky pro realizaci navazujících aktivit vedoucích k uvědomění si skutečných kvalit a hodnot života u cílových skupin obyvatel, zejména pak dětí a mládeže (zdraví, životní prostředí, vzájemná pomoc, prevence, ochrana). Dále pak aktivit vedoucích k rozvoji praktických schopností, dovedností a znalostí dětí a mládeže v různých oblastech a rizikových prostředích, včetně oblasti sebeochrany a vzájemné pomoci. Část realizovaných aktivit v Centru zdraví a bezpečí pak bude přímo zaměřena na eliminaci vzniku sociálních skupin ohrožených sociálním vyloučením, případně na podporu kvalitních morálních a etických hodnot dětí a mládeže vedoucích k začlenění sociálních skupin ohrožených sociálním vyloučením zpět do společnosti.

### Podpora udržitelného rozvoje

Projekt je zaměřen na podporu udržitelného rozvoje i na ochranu životního prostředí. Pochopení východisek a principů udržitelného rozvoje – zejména principu úcty k lidskému životu, k přírodě a k civilizačním a kulturním hodnotám, principu generační odpovědnosti, sociální soudržnosti a solidarity, principu rovných příležitostí jednotlivců a skupin a dalších principů je hlavním cílem a náplní navazujících aktivit, které budou realizovány po vybudování potřebné infrastruktury – Centra zdraví a bezpečí – Asociací „Záchraný kruh“, o.s. a jejími partnery. V kontextu programů financovaných z prostředků EU jsou do problematiky životního prostředí a tudíž udržitelného rozvoje zahrnuty i služby v oblasti bezpečnosti obyvatel, prevence a řešení rizik. V kontextu této skutečnosti je projekt přímo zaměřen na zlepšení životního prostředí a podporu udržitelného rozvoje, jelikož budou vytvořeny potřebné podmínky (infrastruktura) pro vzdělávání a praktickou přípravu v prioritních oblastech ochrany člověka, jeho zdraví, životního prostředí a majetku – v oblasti environmentálního vzdělávání, výchovy a osvěty, prevence a přípravy cílových skupin k sebeochraně a vzájemné pomoci v oblasti běžných rizik, rizik mimořádných událostí a krizových situací

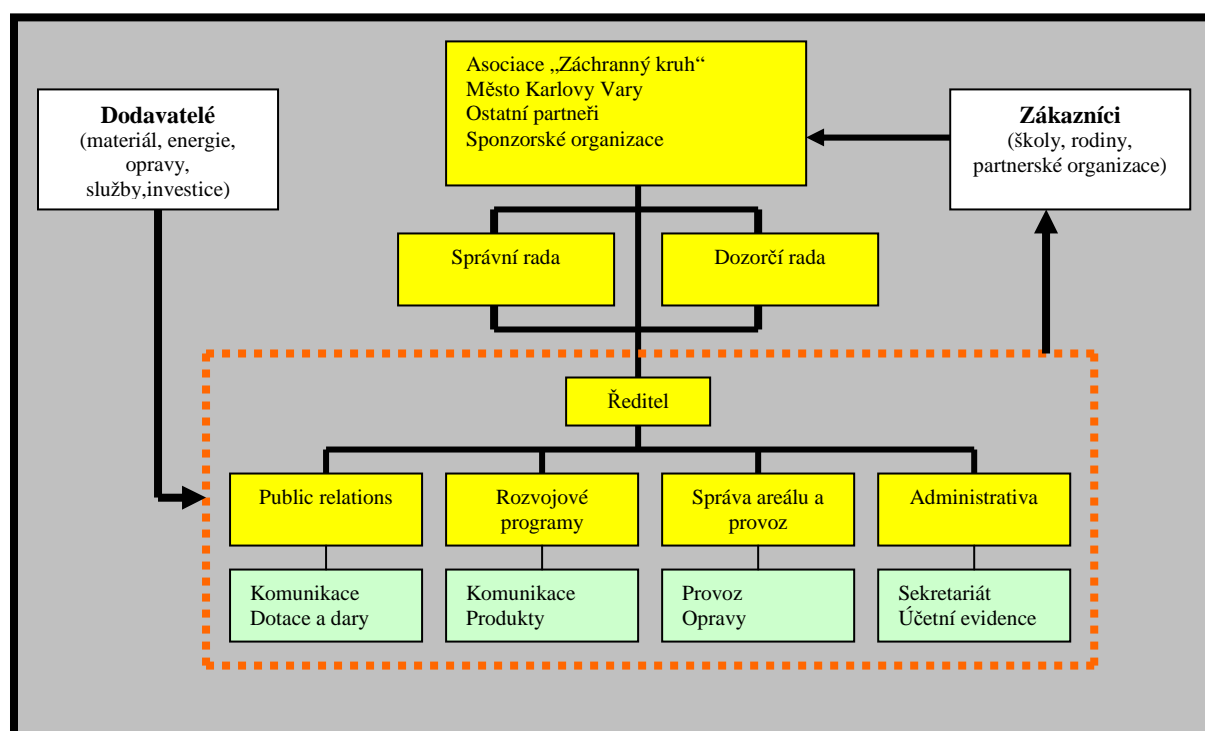
## VI. PLÁN REALIZACE ZÁMĚRU

Plán realizace záměru specifikuje organizaci a řízení „Centra zdraví a bezpečí“, způsob financování investice a vlastního provozu včetně návrhu časového harmonogramu jednotlivých kroků realizace projektu. Je základem pro jeho koordinované řízení.

### VI.1. Systém organizace a řízení

V rámci systému organizace a řízení Asociace „Záchranný kruh“ uvažovala s dvěma základními variantami. První byla založena na provozování centra přímo samotnou Asociací. S ohledem na skutečnost účelového a více zdrojového financování (nezbytnost samostatného vedení účetnictví) a záměr propojení více subjektů do realizace, byla zvolena druhá varianta. **Tou je založení obecně prospěšné společnosti podle Zákona 248/1995 Sb.. Zakládací listina by pak přímo umožnila spoluúčast partnerských organizací na strategickém řízení centra prostřednictvím jeho statutárních orgánů (správní a dozorčí rada). Tímto krokem by byla právně naplněna základní strategie spočívající v horizontálním propojení na projektu zúčastněných organizací.** Organizační a řídicí struktura obecně prospěšné společnosti s prvotně navrhovaným obchodním jménem „Centrum zdraví a bezpečí – Moravian Town, o.p.s.“ je Asociací „Záchranný kruh“ navržena následujícím způsobem (obrázek 7.).

Obrázek 7. Organizace a řízení centra



Celý systém organizace a řízení je založen na principu minimalizace fixních nákladů provozu a externím poskytování služeb. V rámci provozu areálu je uvažováno s týmem pěti až sedmi zaměstnanců.

### VI.2. Financování investice

Financování investice bude zabezpečováno investorem, kterým je město Karlovy Vary. Uvažovat lze se zapojením vlastních zdrojů, více pravděpodobnější je však varianta úvěrového financování

s následným financováním strukturálními fondy EU. Úvěrové čerpání 100 milionů Kč, dvouletá splatnost, dlouhodobý úvěr na 10 let, úroková míra 8%. To jsou základní parametry, se kterými uvažujeme v různých variantách spoluúčasti města na financování fondy Evropské unie (Pesimistická varianta 55% spoluúčasti, pravděpodobná 35 % spoluúčasti a optimistická varianta 15% spoluúčasti). V rámci není uvažováno s čistým úrokem po odečtení inflace, která se projevuje v růstu příjmů města.

**Tabulka 9. Parametry financování projektu úvěrem**

Varianta		Rok (miliony Kč)										
		2010	2011	2012	2013	2014	2015	2016	2017	2018	2019	Celkem
Pesimistická	Zůstatek jistiny	100,00	55,00	49,00	42,00	35,00	28,00	21,00	14,00	7,00	0	0
	Dotace EU	0	45,00	0	0	0	0	0	0	0	0	45,00
	Úrok	8,00	4,40	4,16	3,64	3,08	2,52	1,96	1,40	0,84	0,28	30,28
	Splátka jistiny	0	0	6,00	7,00	7,00	7,00	7,00	7,00	7,00	7,00	55,00
	Celková splátka	8,00	4,40	10,16	10,64	10,08	9,52	8,96	8,40	7,84	7,28	82,28
Pravděpodobná	Zůstatek jistiny	100,00	35,00	32,00	29,00	25,00	20,00	15,00	10,00	5,00	0	0
	Dotace EU	0	65,00	0	0	0	0	0	0	0	0	65,00
	Úrok	8,00	2,80	2,68	2,44	2,16	1,80	1,40	1,00	0,60	0,20	23,08
	Splátka jistiny	0	0	3,00	3,00	4,00	5,00	5,00	5,00	5,00	5,00	35,00
	Celková splátka	8,00	2,80	5,68	5,44	6,16	6,80	6,40	6,00	5,60	5,20	58,08
Optimistická	Zůstatek jistiny	100,00	15,00	14,00	12,00	10,00	8,00	6,00	4,00	2,00	0	0
	Dotace EU	0	85,00	0	0	0	0	0	0	0	0	85,00
	Úrok	8,00	1,20	1,16	1,04	0,88	0,72	0,56	0,40	0,24	0,08	14,28
	Splátka jistiny	0	0	1,00	2,00	2,00	2,00	2,00	2,00	2,00	2,00	15,00
	Celková splátka	8,00	1,20	2,16	3,04	2,88	2,72	2,56	2,40	2,24	2,08	29,28

### VI.3. Financování provozu

Financování provozu bude zajišťováno z více zdrojů. Základem budou příspěvky z veřejných rozpočtů (Statutární město Karlovy Vary, spolupracující města a obce, Karlovarský kraj) a sponzorské dary (tuzemští podnikatelé, zahraniční instituce). Dalším zdrojem jsou příspěvky škol na Ministerstvem školství akreditované vzdělávací programy a případně účelové dotace Ministerstva vnitra (prevence bezpečnosti), případně MZ ČR (zdraví). Centrum bude mít areál v dlouhodobém pronájmu. Struktura rozpočtu Centra bude následující (tabulka 10.).

**Tabulka 10. Struktura rozpočtu centra**

Náklady		Výnosy	
Fixní	Režijní materiál	Příspěvky	Statutární město Karlovy Vary
	Energie		Spolupracující města a obce
	Opravy a udržování		Karlovarský kraj
	Stálé služby	Dary	Tuzemští sponzoři
	Osobní náklady zaměstnanců		Zahraniční instituce
	Odpisy vlastního majetku	Školství	Akreditované vzdělávací programy
	Ostatní náklady		Účelové centrální dotace
	Daň z příjmů	Bezpečnost, zdraví	Akreditované bezpečnostní programy
Materiál na jednotlivé programy	Účelové centrální dotace		
Variabilní	Služby na jednotlivé programy	Ostatní	Placené ubytování
<b>Hospodářský výsledek po zdanění</b>			Podnájem organizacím

## VI.4. Časový harmonogram realizace

Vlastní realizace projektu bude strukturována podle jednotlivých realizovaných aktivit tak, aby mohla být zabezpečena jejich průběžná kontrola v návaznosti na předpisy Evropské unie, které se vztahují k poskytování dotací. Struktura aktivit je vymezena podle jednotlivých etap činnosti (příprava projektu, investice a provoz) a dílčích aktivit prostřednictvím časového harmonogramu (tabulka 11.).

Tabulka 11. Časový harmonogram realizace projektu

Etapa - aktivita		Rok 2008			Rok 2009				Rok 2010				Rok 2011			
		II.	III.	IV.	I.	II.	III.	IV.	I.	II.	III.	IV.	I.	II.	III.	IV.
Příprava	Schválení projektu městem															
	Změna územního plánu Rolava															
	Architektonická studie															
	Projektová dokumentace															
	Akvizice partnerů a sponzorů															
	Příprava vzdělávacích programů															
	Zakladatelská listina o.p.s.															
	Registrace o.p.s.															
	Propagace a PR projektu															
	Projednání se státní správou															
	Stavební povolení															
	Studie proveditelnosti (dotace EU)															
	Příprava úvěrového financování															
Investice	Terénní úpravy															
	Stavební část															
	Vybavení movitým majetkem															
	Stavební dozor a kontrolní systém															
	Kolaudace Centra															
	Personální zajištění-zaměstnanci															
Provoz	Zahájení provozu-startovací etapa															
	Marketingová podpora provozu															
	Rozšiřování sítě partnerů															
	Ověřování účinnosti programů															

## VII. ZÁVĚRY

Pro realizaci projektu byl Asociací „Záchranný kruh“ vytvořen realizační tým (tabulka 12.). Pro úspěšnost celého projektu považujeme za základní jak pro nás, tak pro představitele a úředníky města Karlovy Vary usilovat o dodržování následujících zásad. Úspěch realizace je totiž vždy výsledkem spolupráce, nikoliv papírově deklarovaným cílem.

Tabulka 11. Realizační tým iniciátora projektu Asociace „Záchranný kruh“

<b>Ing. Veronika Krajsová</b>	Hasičský záchranný sbor Karlovarského kraje	<b>Hlavní manažerka projektu</b>
<b>Lukáš Hutta</b>	Územní zdravotnická služba Karlovarského kraje	<b>Manažer projektu</b>
<b>Rudolf Chlad</b>	Horská služba České republiky – oblast Krušné hory	<b>Manažer projektu</b>
<b>Bc. Kašparová, PhDr. Papežová, R. Mára</b>	Policie České republiky	<b>Odborní poradci a garantí projektu</b>
<b>MUDr. Tukinski, L. Neumannová</b>	Územní zdravotnická služba Karlovarského kraje	<b>Odborní poradci a garantí projektu v oblasti urgentní medicíny a medicíny katastrof</b>
<b>Ing. Klemák, Ing. Mazurkovič</b>	Hasičský záchranný sbor Karlovarského kraje	<b>Odborní poradci projektu v oblasti problematik HZS</b>
<b>Ing. Erik Maca</b>	Ekonomický a organizační poradce	<b>Externí poradenství</b>

- 1) Začněme radikálně. Ve všem. Nic není nemožné. Historie nás každý den přesvědčuje, že svět je překvapivý. V událostech se často neodráží virtuální mínění. Přistoupíme-li k problémům zpočátku jako k listu bílého papíru, můžeme dostat naprosto překvapivé odpovědi.
- 2) Smiřme se s tím a věřme tomu, že nikdy neexistuje pouze jediná správná odpověď a řešení. Druhá či třetí varianta, která se z počátku zdála nevhodná může představovat nejlepší řešení.
- 3) V průběhu řešení pusťme z hlavy pouze čistou logiku. Používejme podobenství, analogie, fantazii a dvojznačnosti. V nich je základ změn a tvořit je krásné.
- 4) Nejlepší myšlenka vždy vzniká destilací několika stovek nápadů. Tyto se samostatně zdají dobré, ale při jejich syntéze se ukazuje, že jejich individuálnost je nepraktická či dokonce směšná. Netrpme křivdou. Jen málokdy se totiž v dějinách podařilo nalézt dobrou myšlenku hned na počátku.
- 5) Naučme se hrát tuto hru. Proč je to tak? Tak proč? Co by se stalo kdyby? Co by se stalo, kdybychom to udělali jiným způsobem? Jaká hodnota by tím vznikla jak pro nás, tak především pro veřejnost?
- 6) Zabezpečujeme dostupnost informací pro všechny, i když se to někomu přímo nehodí. Odstraňme struktury s patentem na rozum a vliv. Žádejme i názor nezúčastněných stran. Teprve poté nalezneme neotřelá a objektivní řešení.
- 7) Spojujeme dohromady lidi s rozdílnými zkušenostmi, pohledy na věc a cíli. Problémy vždy projednávejme na veřejném fóru.
- 8) Překontrolujme informační síť tak, aby nekopírovala stereotypy. Najdeme kde se informace tvoří a komu se předávají. Hledejme překážky v přenosu a odstraňujeme je.
- 9) Podněcujeme procesy inovace, které umožňují soustředit do jednoho týmu širokou škálu odborností a zkušeností. Posilujeme význam tvůrčích schopností a zvyšujeme množství času, který je tvůrčí práci věnován.
- 10) Naučme se předpokládat, že při změně nevyhnutelně vznikají negativní reakce. Ve stadiu nového nápadu a při jeho rozvíjení tomu nemůže být jinak. Musíme jej však rozhodně bránit. Zmírňovat euforii i zoufalství.

## VIII. PŘÍLOHA – NÁZEV CENTRA

**Každý název by měl mít svoji legendu. Má ji i náš projekt.** Dne 17. června 1722 zahájil tesař Kristián David ze Ženkavy u Nového Jičína stavbu. Na tomto místě nedaleko lužické Žitavy (Zittau-Sasko) vyroste obec, která nese jméno Herrnhut, česky Ochanov. Pod patronací hraběte Mikuláše Ludvíka ze Zinzendorfu zde vzniká bašta Moravských bratří. Mnozí z nich se stávají misionáři. Ze všech moravsko-bratrských misionářů bezesporu první místo zaujímá David Zeisberger, který strávil přes 60 let svého života mezi Indiány.

Narodil se 11. dubna 1721 v Suchdole nad Odrou na Moravě. Jeho předkové byli členy starobylé Jednoty bratrské. Rodiče David a Rosina obětovali veškerý svůj majetek a dali přednost nejistotě exilu v lužickém Ochanově před náboženským pronásledováním ve své rodné vlasti. Do Ochanova přišli s pětiletým Davidem a ostatními dětmi v červenci 1726. V roce 1736 jeho rodiče emigrovali se skupinou moravských kolonistů do americké kolonie Georgia. Patnáctiletého syna nechali v Evropě, aby mohl dokončit svoje vzdělání. Po nespravedlivém nařčení z krádeže, zanechává studia a odjíždí za rodiči do Ameriky. Třetí rok po příjezdu, osmnáctiletý David přesídlil se svými rodiči a s ostatními moravskými kolonisty do Pennsylvánie. Zde v deltě řeky Leigh, 12 mil od přítoku řeky Delaware, založili roku 1741 moravsko-bratrskou obec Bethlehem. Koncem roku byl David nejlepším studentem ve třídě mladých moravských bratří studujících indiánské jazyky, kteří se připravovali pro misionářskou činnost mezi Irokézy v newyorské kolonii. Zeisbergerova dokonalá znalost jazyka Delawarů, sídlících v sousedství Bethlehemu (obrázek 8.), vedla k jeho jmenování za oficiálního tlumočnicka u civilních úřadů.

## Obrázek 8. Bethlehem, Pennsylvania



Svoji misionářskou kariéru zahájil v roce 1745, když byl požádán aby doprovázel Kristiana Posta při jeho misi k Indiánům Mohawkského údolí. Po ukončení jejich jednání byli oba uvězněni v Albany a pak v New Yorku pro podezření z vyzvědačství. Po propuštění doprovázel Zeisberger biskupa Spangenbergera neprostupnou divočinou na cestě do Onondagy, hlavního sídla Irokézske konfederace v dnešním státě New York. Při této cestě byl Zeisberger adoptován Indiány a dostalo se mu jména "Ganousserarcheri". Byla podepsána smlouva, ve které se povolovalo dvěma moravským bratřím pobývat v Onondaze za účelem naučení se indiánskému nářečí. Zeisberger se svým asistentem zde postavil misionářské středisko. Nejvyšší rada Irokézske konfederace ho jmenovala správcem archivu a uložila v misionářském domě mnoho wampumů, zbraní, smluv a korespondence s koloniálními guvernéry. Zeisberger dosáhl naprosté dokonalosti v mohawkském jazyku a kromě toho se naučil mluvit plyně několika dalšími dialekty. Úspěšně též dokončoval svůj anglicko-mohawkský slovník.

Vypuknutí francouzsko-britské války roku 1756 bohužel znamenalo konec jeho misionářské práce na tomto území. Ke konci války v roce 1763 se David Zeisberger vrátil ke své apoštolské práci mezi Indiány, a to mezi Delawary v Pennsylvánii a v Ohio. První misionářskou stanici založil ve Wyomingském údolí na řece Susquehanně. Výsledek jeho fenomenální práce byl korunován obrácením na moravsko-bratrskou víru nejpřednějšího indiánského proroka Papunhanka. Jmenovaný hrál později nesmírně důležitou roli v Zeisbergerově misionářské práci mezi Delawary. Nadcházející indiánská válka náčelníka Pontiaaka učinila však konec jeho plánům. Indiánští konvertité byli uvězněni ve Philadelphii, kde z nich mnoho podlehl epidemii neštovic. Na jaře 1765, kdy došlo k smíru, uvězněni Indiáni v čele s Zeisbergerem se vrátili na Susquehannu, kde si vybudovali novou misionářskou stanici, kterou nazvali "Friedenshutzen" (Stánek božského pokoje). Indiánští příslušníci různých kmenů přicházeli z blízka i z daleka, aby si vyslechli kázání moravského apoštola a poselství Spasitele, při nichž se trásli emocemi a nechali se pokřtít. Moravští bratři dobře věděli, že nic jiného je proti náboženské ortodoxii puritánů a katolíků nemůže lepe ochránit.

Když vlivem koloniální politiky byli Indiáni tlačeni více a více na západ, Zeisberger šel s nimi. Roku 1768 se skupinou indiánských moravsko-bratrských konvertitů z Friedenshuttenu založili misionářskou stanici Friedenstadt na břehu Beaver River na hranicích Ohia. Zeisbergerova kázání i zde byla navštěvována s obvyklými pozitivními výsledky. Největšího evangelizačního triumfu bylo dosaženo pokřtěním delawarského válečníka a řečníka Glikhikana v roce 1769, který byl zpočátku nesmířitelným nepřítelem křesťanství. Dostal biblické jméno Isaak. Zeisberger byl pak adoptován delawarským kmenem Munsíjů a křesťanství bylo přijato většinou příslušníků národa.

V roce 1772 byl moravský misionář pozván nejvyšší radou Delawarů do jejich sídla v dnešním okrese Tuscarawas, což vedlo k založení první stálé osady v Ohio. Téhož roku všichni moravští Indiáni, usazení na Susquehanně, sem byli přesídleni pod vedením Zeisbergera. Jejich první sídliště bylo založeno 3. května 1772 a nazváno Schoenbrunn, volně přeloženo Dobrá studnice, Dobrá voda či Dobrý pramen a žilo zde kolem 400 konvertitů. Druhé, zvané Gnadenhutzen, bylo osídleno v říjnu 1772 skupinou moravských Mohykánů. Osada Lichtenau byla zabydlena v roce 1776. Vše nasvědčovalo tomu, že proces "přeměnit Indiána v člena koloniální společnosti", bylo na dobré cestě.

#### **Obrázek 9. Slavnosti v letním divadle Chillicothe, Ohio**



Usazování Indiánů na západě však brzy narazilo na odpor koloniální rady v Londýně. Během americké revoluce panoval mezi bělochy všeobecný názor a strach, že všichni Indiáni jsou potencionálními spojenci vzbouřenců, čímž se stávalo postavení moravských osad stále nebezpečnějším. V roce 1781 Zeisberger se svým asistentem Johnem Heckewelderem byli uvězněni v Detroitu a jejich Schoenbrunnská kolonie byla rozprášena podél břehu jezera Erie. Po zevrubném vyšetřování však britský guvernér prohlásil misionáře za neutrály, avšak pokřtění Indiáni, obávající se nenávisti bělochů, začali houfně opouštět svoje osady a usadili se v malých skupinkách nedaleko Detroitu a na řece Thames v Kanadě. K těmto změnám nedošlo bez krveprolití.

V březnu 1782 pennsylvánští dobrovolníci pod vedením kapitána Davida Williamsona přepadli nic netušící obyvatele Gnadenhuttenu v jejich srubech a všechny je povraždili. Byl zabit i Isaak Glikhikan. Od roku 1782 až do roku 1786 Zeisberger žil se skupinou svých konvertitů v novém Gnadenhuttenu ve státu Michigan a v letech 1786 až 1798 pomáhal zakládat usedlosti New Salem v Ohio a Fairfield (Moravin Town) v Kanadě. Roku 1798 se usadil se zbytkem rudých bratří v Goshenu v Ohio. Ve věku 60 let se Zeisberger oženil se Zuzanou Lecronovou z Litic v Pennsylvánii, která byla jeho silnou oporou v posledních letech jeho života.

David Zeisberger žil mezi Indiány 72 let a říkalo se o něm, že si osvojil nejen jejich řeč, ale též jejich málomluvnost a jejich zvyky v myšlení. Během své celoživotní misionářské dráhy publikoval řadu jazykových prací a zpráv o misijní činnosti mezi Delawary (Leni Lenapy), v roce 1910 vyšla jeho Historie severoamerických Indiánů. Američtí domorodci neměli věrnějšího přítele nad tohoto našeho rodáka a nikdy mu nekladli za vinu jejich neustálé potíže a pronásledování ze strany bílých kolonistů. Zemřel 17. listopadu 1808 ve věku 87 let, uprostřed svých indiánských bratří, za zpěvu delawarských hymnů pro mrtvé, které pro ně sám napsal. Pochován je v Goshenu.

My se ale vraťme do osudných let 1781-1782, kdy byly bělochy zničeny obě vzkvétající Zeisbergerovy misie. Gnadenhutten je vypálen a pokřtění Mohykáni a mnoho z Moravských bratří umírají v plamenech. Schoenbrunn byl zničen tak dokonale, že doslovně zmizel z povrchu zemského. Z pozdějších sond bylo zjištěno, že milosrdný přítkrov po staletí vršené ornice, činil v roce 1923 půldruhého metru. Začalo se s vykopávkami podle map, plánků a deníků uložených v ústředním archivu Moravských bratří v Pensylvánii. Značná část osady byla znovu postavena díky péči archeologicko-historické společnosti státu Ohio. Téměř celé původní sídliště českých misionářů bylo prohlášeno státním parkem a památkovou rezervací, kde si v místním obchodě můžete koupit nahrávky bohoslužeb z Moravian Church. Při jejich poslechu nás přemůže pýcha, že Moravští bratři založili první křesťanskou osadu na nynějším území státu Ohio, první školu i první kostel západně od Alleghanských hor.

Odkaz Moravských bratří je stále živý, slovy vedoucího sboru přerovské (1614 až 1618) a fulnecké (1618 až 1621) bratrské školy, Jana Amose Komenského: „*Jsme svobodné bytosti, jež v nekonečnu nekonečna stojí, samy sebe tvoří,*“ . Národ Leni Lenape (Delaware) odchází do provincie Ontario v Kanadě. Žije v misii Moravian Town na řece Thames. Na stejném místě kde 5. října roku 1813 padl po zradě a ústupu bez boje britského velitele Henryho Proctera generál britské armády Tecumseh, vůdce indiánské koalice proti násilí bílých osadníků. Misie Moravian Town a národ Leni Lenape přežil. Stejně tak odkaz Moravských bratří. **Název Moravian Town ctí odkaz. Je prostý.**

*„Do našich srdcí nikdy nevstoupil strach ze smrti. Tak jsme žili! Neměli jsme potíže s náboženstvím. Respektovali jsme jiné a oni si vážili nás. Láska a dobrý způsob života okrášlí i ostatní věci ve vašem bytí. Přemýšlet, jak co nejlépe využít svůj čas proto, abyste mohli sloužit svým lidem. Na den, kdy přijde konec se připravit důstojně, mít svou píseň smrti. Vždy se pozdravit, nebo si promluvit s přítelem. Pozdravit cizince na osamělém místě. Mít v úctě lidi, ale neplazit se před nimi. Ráno poděkovat za jídlo a radost ze života. Jestliže nevidíš zač děkovat, chyba je v tobě. Nezneužívej nic a nikoho. I moudrý, který by tak jednal se promění v blázna a je obrán o ducha vidění. Když přijde čas konce, nebýt jako ti, jejichž srdce se naplní strachem ze smrti, takže pláčou a prosí o trochu času navíc. Zazpívej svou píseň smrti jako hrdina, který se vrací domů“*

**Tecumseh, Šavan**